

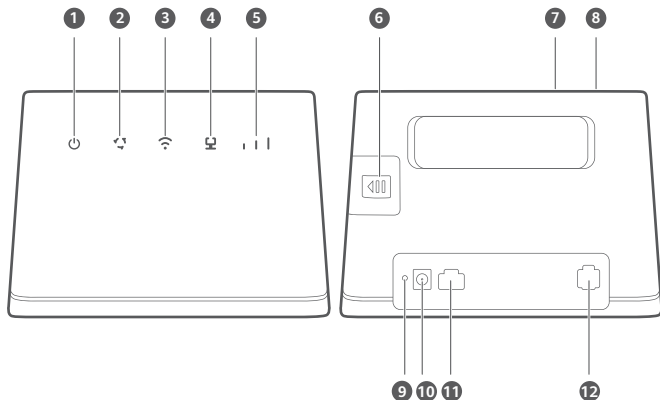
# Кратко ръководство



31500DCB\_01



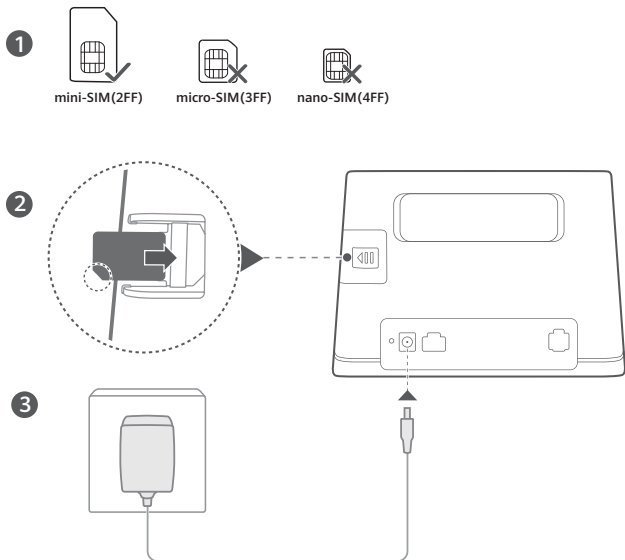
## Преглед на продукта



❶	Индикатор за захранването	❷	Индикатор за състоянието на мрежата
❸	Wi-Fi® индикатор	❹	Индикатор за LAN/WAN
❺	Индикатор за силата на сигнала	❻	Слот за SIM карта
❼	Бутон WPS	❽	Бутон Захранване
❾	Бутон Рестартиране	❿	Консумирана мощност
⓫	LAN/WAN порт	⓬	Порт за стационарен телефон

# Начално представяне

## Стъпка 1: Поставяне на SIM картата



Изберете правилната SIM карта и я поставете в слота за SIM карта, както е показано на предходната схема, а след това свържете захранващия адаптер към рутера. Рутерът ще се включи автоматично и ще търси достъпни мобилни мрежи.

### Индикатори:

Индикатор за състоянието на мрежата

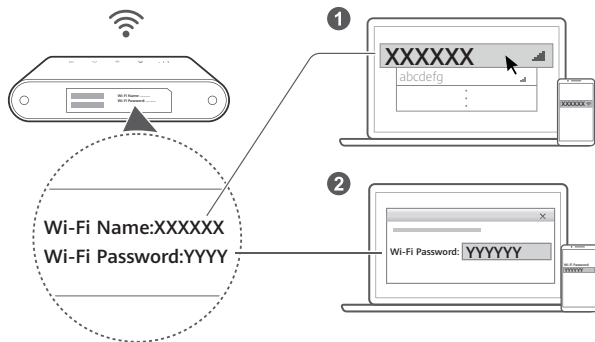
Циан/синьо/жълто: Свързан към LTE/3G/2G мрежа.

Индикатор за силата на сигнала

Бяло: Повече чертички за сигнала показват по-силен сигнал.

**i** Не поставяйте и не изваждайте SIM картата, докато рутерът работи, тъй като това може да се отрази на работата или да повреди SIM картата.

## Стъпка 2: Свързване с Wi-Fi мрежата на вашия рутер



След като рутерът се свърже с мобилна мрежа за данни, можете да свържете компютъра или мобилния си телефон с Wi-Fi мрежата на рутера, за да има достъп до интернет. Моля, направете справка с етикета в долната част на рутера за името по подразбиране на Wi-Fi мрежата (**Wi-Fi Name**) и паролата (**Wi-Fi Password**).

- i** Когато Wi-Fi индикаторът свети постоянно, Wi-Fi е активиран. За активиране или деактивиране на Wi-Fi направете справка в страницата за уеб-базирано управление на рутера.
- Непременно променете веднага името и паролата за Wi-Fi мрежата от страницата за уеб-базирано управление, за да предотвратите неразрешен достъп до вашата Wi-Fi мрежа. След като промените паролата, ще трябва отново да се свържете с Wi-Fi мрежата на рутера.

## Управление на вашия рутер

Можете да управлявате рутера от страницата за уеб-базирано управление. Моля, направете справка с етикета от долната страна на рутера за IP адреса, паролата по подразбиране и т.н. Повече информация може да се намери на страницата за уеб-базирано управление.

- Непременно променете веднага паролата по подразбиране за вход в страницата за уеб-базирано управление, за да не могат неупълномощени потребители да променят настройките на рутера.
- Можете да управлявате рутера също и чрез приложението HUAWEI SmartHome. Сканирайте QR кода по-долу, за да изтеглите.

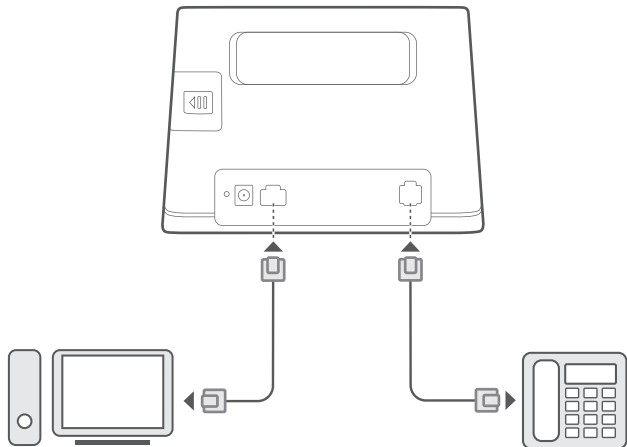


## Конфигурации по желание

Описаните в настоящия раздел функции са предназначени само за справка. Възможно е рутерът да не поддържа всички тези функции.

### Свързване на множество устройства

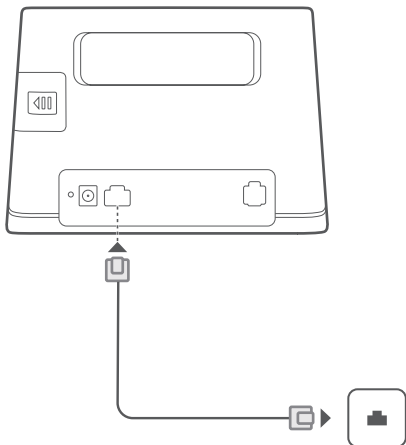
Можете да свържете компютър или стационарен телефон към рутера за достъп до интернет, за провеждане на телефонни разговори и други.



### Достъп до интернет чрез Ethernet порт


Можете да включите рутера в монтиран на стената Ethernet порт с помощта на Ethernet кабел, за да се свържете с интернет.

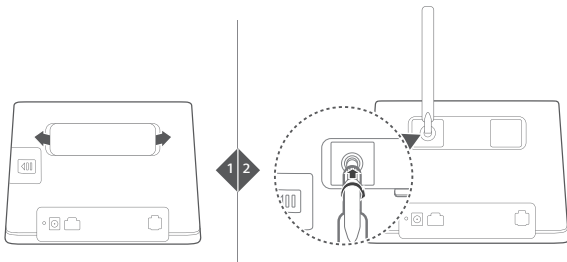
Конфигурирайте съответните настройки на страницата за уеб-базирано управление, преди да се свържете с интернет чрез Ethernet порт. За повече подробности се свържете с мрежовия оператор.



### Инсталиране на външна антена

В допълнение към вградената антена, проектирана за вашите основни нужди, можете да инсталирате и външна антена към рутера, за да се подобри приемането на сигнала. Моля, свържете се с вашия доставчик, за да закупите съответната антена.

-  • Изключете рутера и извадете захранващия адаптер от контакта, преди да монтирате външна антена.
- Външната антена е подходяща за използване само на закрито. Не използвайте външна антена по време на гръмотевични бури.
- Моля, използвайте само външна антена, предоставена от вашия доставчик.





## Често задавани въпроси

### Как да възстановя фабричните настройки?

Когато рутерът е включен, натиснете бутона Рестартиране в продължение на приблизително 3 секунди с помощта на остър предмет, докато индикаторът за захранването започне да мига. Възстановяването на фабричните настройки ще възстанови настройките към техните стойности по подразбиране. Можете да ги конфигурирате отново, след като рутерът бъде възстановен.

### Какво трябва да направя, ако забравя Wi-Fi паролата или паролата за влизане в страницата за уеб-базирано управление?

Възстановете рутера към неговите фабрични настройки и след това използвайте Wi-Fi паролата и паролата за влизане по подразбиране, за да опитате отново.

### Какво трябва да направя, ако индикаторът за мрежов статус е червен или не може да бъде създадена връзка с Интернет?

- 1 Проверете дали SIM картата е поставена. Вижте раздел „Начално представяне“ за правилния размер на SIM картата и правилния начин за нейното поставяне в слота.
- 2 Ако проблемът продължи, възстановете фабричните настройки на рутера и опитайте отново.
- 3 Свържете се с доставчика си, за да провери дали SIM картата ви не е извън употреба. Ако картата е нова, проверете дали е активирана.

### Какво да направя, ако скоростта на интернета е бавна?

- 1 Проверете индикатора за силата на сигнала на рутера. Ако показва слаб сигнал, регулирайте посоката на рутера или го преместете близо до прозорец, за да подобрите сигнала.
- 2 Ако устройството ви е свързано към рутер чрез Wi-Fi, завъртете позицията на устройството, за да получава по-добър сигнал.
- 3 Рестартирайте рутера и устройството си и опитайте отново.
- 4 Проверете дали не сте достигнали лимита си за пренос на данни за месеца. Ако е така, доставчикът ви може да е ограничил скоростта на интернет. За да разберете как да закупите допълнителен пакет, посетете [www.telenor.bg](http://www.telenor.bg).

### Как да се свържа към рутера с помощта на WPS (защитена настройка на Wi-Fi)?

За да свържете устройството с активирана WPS към рутера с помощта на бутона WPS:

- 1 Натиснете и задръжте бутона WPS на рутера най-малко за 2 секунди и след това отпуснете, Wi-Fi индикаторът ще започне да мига.
- 2 Активирайте WPS на устройството си в рамките на 2 минути, за да се свържете с Wi-Fi мрежата на рутера.

### Защо нямам достъп до страницата за уеб-базирано управление на рутера?

- 1 Уверете се, че компютърът ви е свързан с рутера чрез Ethernet кабел или Wi-Fi.
- 2 Уверете се, че компютърът ви е настроен да получава автоматично IP адрес и адрес на DNS сървър.
- 3 Рестартирайте браузъра си или използвайте друг браузър.
- 4 Ако проблемът продължи, възстановете фабричните настройки на рутера.

## **Защо съдържанието, показано на страницата за уеб-базирано управление, не е актуално?**

В зависимост от кеша на браузъра ви съдържанието за устройството ви на страницата за уеб-базирано управление може да не е актуално. Изчистете ръчно кеша на своя браузър (например, отворете своя браузър и изберете **Интернет опции (Internet Options) > Общи (General) > Хронология на браузъра (Browsing history) > Изтриване (Delete).**) и стартирайте отново страницата за уеб-базирано управление.

### **Ако имате други проблеми с рутера:**

- 1 Рестартирайте рутера.
- 2 Възстановете фабричните настройки на рутера.
- 3 Свържете се с оператора си.

# Правна информация

© Huawei Technologies Co., Ltd. 2019. Всички права запазени.

Никоя част от настоящото ръководство не може да се възпроизвежда или предава под каквато и да е форма без предварително писмено съгласие на Huawei Technologies Co., Ltd. и дъщерните ѝ компании („Huawei“).

Продуктът, описан в настоящото ръководство на потребителя, може да включва софтуер, защитен с авторско право на Huawei или на лица, предоставили му съответните лицензии. Клиентите нямат право да възпроизвеждат, разпространяват, видоизменят, декомпилират, разглобяват, дешифрират, извличат, правят инженерен анализ и обратно проектиране, отдават на лизинг, преотстъпват или сублицензират упоменатия софтуер, освен ако такова ограничаване на техните права не е забранено по силата на приложимото законодателство или такива действия не са одобрени от съответните притежатели на авторското право.

## Търговски марки и разрешения



HUAWEI, HUAWEI и



са търговски марки или запазени търговски марки на Huawei Technologies Co., Ltd. LTE е търговска марка на ETSI.

Wi-Fi<sup>®</sup>, логото на Wi-Fi CERTIFIED и логото на Wi-Fi са търговски марки на Wi-Fi Alliance.

Всички други цитирани търговски марки, продукти, услуги и имена на компании може да са собственост на съответните им притежатели.

## Забележка

Някои функции на продукта и принадлежностите му, описани тук, зависят от инсталирания софтуер и капацитета и настройките на локалната мрежа, и поради това може да не са активирани или да са ограничени от операторите на локалната мрежа или доставчиците на мрежови услуги.

Поради тази причина описанията в настоящото ръководство може да не съответстват точно на закупения продукт и на неговите принадлежности.

Huawei си запазва правото да променя или видоизменя информацията, или спецификациите в настоящото ръководство без предварително уведомление и без да носи отговорност за това.

## ПРАВНА ЗАБЕЛЕЖКА

ВСИЧКО, СЪДЪРЖАЩО СЕ В НАСТОЯЩОТО РЪКОВОДСТВО, СЕ ПРЕДОСТАВЯ ВЪВ ВИДА, В КОЙТО Е. ОСВЕН АКО НЕ СЕ ИЗИСКВА ОТ ПРИЛОЖИМОТО ЗАКОНОДАТЕЛСТВО, НЕ СЕ ПРЕДОСТАВЯТ ГАРАНЦИИ ОТ КАКЪВТО И ДА Е ВИД, ИЗРИЧНИ ИЛИ ПОДРАЗБИРАЩИ СЕ, ВКЛЮЧИТЕЛНО, НО НЕ САМО ПОДРАЗБИРАЩИТЕ СЕ ГАРАНЦИИ ЗА ПРОДАВАЕМОСТ И ГОДНОСТ ЗА ОПРЕДЕЛЕНИ ЦЕЛИ, ВЪВ ВРЪЗКА С ТОЧНОСТТА, НАДЕЖНОСТТА ИЛИ СЪДЪРЖАНИЕТО НА НАСТОЯЩОТО РЪКОВОДСТВО.

ДО МАКСИМАЛНАТА СТЕПЕН, ПОЗВОЛЕНА ОТ ПРИЛОЖИМОТО ЗАКОНОДАТЕЛСТВО, В НИКАКЪВ СЛУЧАЙ HUAWEI НЯМА ДА НЕСИ ОТГОВОРНОСТ ЗА КАКВИТО И ДА Е СПЕЦИАЛНИ, СЛУЧАЙНИ, КОСВЕНИ ИЛИ ПРОИЗТИЧАЩИ ЩЕТИ, ИЛИ ПРОПУСНАТИ ПОЛЗИ, ЗАГУБА НА КЛИЕНТИ, ПРИХОДИ, ДАННИ, РЕПУТАЦИЯ, СПЕСТЯВАНИЯ ИЛИ ОЧАКВАНИ СПЕСТЯВАНИЯ, НЕЗАВИСИМО ДАЛИ ТЕЗИ ЗАГУБИ СА ПРЕДВИДИМИ, ИЛИ НЕ. МАКСИМАЛНАТА ОТГОВОРНОСТ НА HUAWEI, КОЯТО ПРОИЗТИЧА ОТ ИЗПОЛЗВАНЕТО НА ПРОДУКТА, ОПИСАН В НАСТОЯЩОТО РЪКОВОДСТВО, СЕ ОГРАНИЧАВА ДО СУМАТА, ЗАПЛАТЕНА ОТ КЛИЕНТА ЗА ЗАКУПУВАНЕТО НА ТОЗИ ПРОДУКТ. (ТОВА ОГРАНИЧЕНИЕ НЕ СЕ ОТНАСЯ ЗА ОТГОВОРНОСТТА ЗА ТЕЛЕСНИ ПОВРЕДИ В СТЕПЕН, ДО КОЯТО ДЕЙСТВАЩОТО ЗАКОНОДАТЕЛСТВО ЗАБРАНЯВА ТАКОВА ОГРАНИЧАВАНЕ НА ОТГОВОРНОСТТА).

## Правила за внос и износ

Клиентите са длъжни да се съобразяват с всички приложими закони и разпоредби в областта на вноса и износа, и носят отговорност да се снабдят с всички необходими административни

разрешения и лицензии с цел износ, рееспорт или внос на продукта, описан в настоящото ръководство, включително на софтуера и техническите данни в него.

## **Поверителност**

За да вникнете по-точно в начина, по който използваме и защитаваме личната ви информация, моля, прочетете декларацията ни за поверителност на адрес <http://consumer.huawei.com/privacy-policy>.

## **Софтуерна актуализация**

Като продължавате да използвате това устройство, вие посочвате, че сте прочел/а и приемате следното съдържание:

За предоставяне на по-добро обслужване, след като се свърже с интернет, устройството автоматично получава информация за актуализация на софтуера от Huawei или от вашия оператор. Този процес използва мобилни дни и се нуждае от достъп до уникалния идентификатор на устройството ви (IMEI/SN), както и до идентификацията на мрежата на доставчика на услуги (PLMN), за да провери дали устройството се нуждае от актуализация. В допълнение това устройство поддържа автоматично изтегляне и инсталиране на важни актуализации от Huawei или оператора при извънредни ситуации. Тази функция е активирана по подразбиране. За да деактивирате тази функция, влезте в уебсайта за управление на продукта и направете съответните промени в менюто за настройки.

# Информация за безопасност

Този раздел съдържа важна информация за използването на това устройство. Той съдържа и информация за безопасна употреба на устройството. Прочетете внимателно тази информация, преди да използвате устройството.

## Електронно устройство

Не използвайте устройството, ако употребата му е забранена. Не използвайте устройството, ако това представлява опасност или смущава други електронни устройства.

## Смущения спрямо медицинско оборудване

- Спазвайте правилата и разпоредбите, определени от болниците и здравните служби. Не използвайте устройството на забранени места.
- Някои безжични устройства могат да повлияят на работата на слуховите апарати или кардиостимулаторите. Консултирайте се с вашия мобилен оператор за повече информация.
- Производителите на кардиостимулатори препоръчват да се спазва минимално разстояние от 15 см между устройството и кардиостимулатора, за да се предотвратят евентуални нарушения в работата на кардиостимулатора. Ако използвате кардиостимулатор, дръжте устройството на срещуположната страна спрямо кардиостимулатора и не носете устройството в предния си джоб.

## Места с леснозапалими и взривни вещества

- Не използвайте устройството на места, където се съхраняват леснозапалими или взривни вещества (например, в бензиностанция, депо за съхранение на петрол или химически завод). Използването на устройството на такива места увеличава опасността от експлозия или пожар. Освен това, следвайте инструкциите на табелите и знаците.
- Не съхранявайте и не транспортирайте устройството в съдове със запалителни течности, газове или експлозиви.

## Среда за работа

- Избягвайте запрашена, влажна или замърсена среда. Избягвайте магнитни полета. Използването на устройството в такава среда може да доведе до неизправност.
- Преди да пристъпите към свързване и прекъсване на кабели, преустановете работа с устройството и го изключете от захранването. Уверете се, че ръцете ви са сухи по време на работа.
- Поставете устройството на стабилна повърхност.
- Пазете устройството далеч от електронни уреди, които генерират силни магнитни или електрически полета, напр. микровълнова печка или хладилник.
- По време на гръмотевични бури, изключете захранването на устройството и откачете всички свързани към него кабели, за да го предпазите от мълнии.
- Не използвайте устройството по време на гръмотевични бури, за да го предпазите от повреда, причинена от мълния.
- Идеалните работни температури са от 0 °C до 40 °C. Идеалните температури за съхранение са от -20 °C до +70 °C. Прекомерната топлина или студ могат да повредят устройството или принадлежностите му.
- Дръжте устройството и принадлежностите му на проветриво и хладно място, далеч от пряка слънчева светлина. Не покривайте устройството с кърпи или други предмети. Не поставяйте устройството в съд с лошо разсейване на топлината, напр. кутия или чанта.
- За предпазване на устройството и принадлежностите му от пожар или токови удари избягвайте дъжд и влага.
- Дръжте устройството далече от източници на топлина и огън, напр. отоплителни уреди, микровълнови фурни, готварски печки, бойлери, радиатори или свещи.
- Не поставяйте никакви предмети, като например свещ или съд с вода, върху устройството. Ако какъвто и да е чужд обект или течност нахлуе в изделието, незабавно спрете да го

използвате, изключете го и премахнете всички свързани към него кабели. След това се свържете с оторизиран сервиз на Huawei.

- Не блокирайте отворите на устройството. Предвидете най-малко 10 см пространство около устройството за разсейване на топлината.
- Прекратете употребата на устройството или приложенията за известно време, ако устройството е прегряло. Ако кожата се изложи на въздействието на прегряло устройство продължително време, може да се появят симптоми на нискотемпературно изгаряне, напр. червени петна и по-тъмна пигментация.
- Не докосвайте антената на устройството. В противен случай, качеството на връзката може да се влоши.
- Не позволявайте на деца или животни да гризат или смучат устройството или неговите принадлежности. Това може да доведе до повреда или експлозия.
- Спазвайте местните закони и разпоредби, зачитайте личното пространство и законните права на останалите хора.
- Това устройство трябва да се монтира и експлоатира на разстояние минимум 20 см между радиатора и тялото ви.
- Дръжте устройството на място с добро приемане. Разстоянието между устройството и други метални предмети (като метални скоби или метални врати и прозорци) трябва да е повече от 25 см, а разстоянието между устройството трябва да е повече от 30 см.

## **Безопасност на децата**

- Спазвайте всички предпазни мерки по отношение на безопасността на децата. Играта на децата с това устройство или принадлежностите му може да бъде опасна. Устройството съдържа отделящи се части, които може да представляват опасност от задушаване. Дръжте устройството далече от достъп на деца.
- Устройството и неговите принадлежности не са предназначени за използване от деца. Децата трябва да използват това устройство само под надзора на възрастен.

## **Принадлежности**

- Използването на неodobрен или несъвместим адаптер на захранването, зарядно устройство или батерия може да предизвика пожар, експлозия или други опасности.
- Изберете само принадлежност, одобрена за използване с този модел от производителя на уреда. Използването на други видове принадлежности може да анулира вашата гаранция, може да наруши местните закони и разпоредби, а може да бъде и опасно. Моля, свържете се с вашия доставчик за информация относно наличността на одобрени принадлежности във вашия район.

## **Безопасност на адаптер за захранване**

- Щепселът на захранването е предвиден да служи за устройство за изключване.
- При устройства с щепсел, гнездото на контакта трябва да се постави близо до устройството и да бъде лесно достъпно.
- Изключете адаптера от електрическия контакт и от устройството, когато не се използва.
- Не изпускайте и не подлагайте на удари захранващия адаптер. Ако той бъде повреден, занесете го на оторизиран сервиз на Huawei за проверка.
- Ако захранващият кабел е повреден (например кабелът е оголен или скъсан) или щепселът е разхлабен, незабавно спрете да използвате кабела. Продължаването на употребата може да доведе до токов удар, късо съединение или пожар.
- Не докосвайте захранващия кабел с мокри ръце и не дърпайте захранващия кабел, за да откачите адаптера.
- Не пипайте устройството и адаптера с мокри ръце. Това може да доведе до късо съединение, неизправности или токови удари.
- Ако захранващият ви адаптер е бил изложен на досег с вода, други течности или прекалена влага, той трябва да бъде проверен от оторизиран сервиз на Huawei.

- Уверете се, че адаптерът отговаря на изискванията на точка 2.5 в IEC60950-1/EN60950-1/UL60950-1, като е тестван и одобрен в съответствие с националните и местните стандарти.

## Почистване и поддръжка

- При съхранение, транспорт и експлоатация, дръжте устройството сухо и го пазете от удар.
- Пазете устройството и принадлежностите му сухи. Не се опитвайте да го сушите с възшен източник на топлина, напр. микровълнова фурна или сешоар за коса.
- Не излагайте устройството или принадлежностите му на прекомерна топлина или студ. Това може да попречи на правилното функциониране и да доведе до пожар или експлозия.
- Избягвайте удар, който може да доведе до неизправност на устройството, прегряване, пожар или експлозия.
- Ако устройството няма да се използва продължително време, изключете захранването и разединете всички кабели.
- Ако възникне нещо необичайно (например ако от изделието излиза дим или какъвто и да е необичаен звук или миризма), незабавно спрете да го използвате, изключете го, премахнете всички свързани към него кабели и се свържете с оторизиран център на Huawei.
- Не настъпвайте, не дърпайте и не прегъвайте прекомерно кабелите. Това може да повреди кабела и да предизвика неизправност в устройството.
- Преди да почиствате или извършвате обслужване на устройството, преустановете употребата му, затворете всички приложения и разединете всички свързани с него кабели.
- При почистване на устройството или принадлежностите му, не използвайте химически препарати, прах за пране или други химически вещества (напр. спирт и бензол). Тези вещества може да предизвикат повреда на частите или да създадат опасност от пожар. Използвайте чиста, мека и суха кърпа за почистване на корпуса на устройството и принадлежностите му.
- Не поставяйте карти с магнитни ивици, напр. кредитни и телефонни карти, близо до устройството продължително време. В противен случай, магнитната ивица на картата може да се повреди.
- Не се опитвайте да разглобявате и сглобявате изделието и неговите принадлежности. Това отменя гаранцията и освобождава производителя от отговорност за повреди. В случай на повреда се свържете с оторизиран сервиз на Huawei за помощ или поправка.

## Информация за изхвърляне и рециклиране



Символът на задраскан контейнер за отпадъци, указан върху продукта, батерията, помощните материали или опаковката Ви напомня, че всички електронни продукти и батерии трябва да бъдат предавани в специалните пунктове, след като приключи срокът им на експлоатация. Те не трябва да се изхвърлят заедно с останалите битови отпадъци. Потребителят е отговорен за предаването на оборудването в специално определените за тази цел пунктове за отделно рециклиране на излязло от употреба електрическо и електронно оборудване и батерии съгласно местното законодателство.

Правилното събиране и рециклиране на оборудването помага да се гарантира това, че изхвърлените електрически и електронни уреди се рециклират по начин, който запазва ценните материали и предпазва човешкото здраве и природата. Неправилното боравене, случайното счупване и/или неподходящото рециклиране след приключване на експлоатацията им може да окажат вредно влияние върху здравето и околната среда. За повече информация относно това, къде и как да предавате електрическото и електронното си оборудване за изхвърляне, моля да се свържете с местните власти, търговци или сметосъбиращата организация или да посетите сайта <http://consumer.huawei.com/en/>.

## Намаляване на опасните вещества

Това устройство и електрическите му аксесоари са в съответствие с местните приложими разпоредби относно ограниченията при използването на определени опасни вещества в електрическото и електронното оборудване, като директивите на ЕС REACH, RoHS и директивата за батериите (където са включени) и др. За декларации за съответствие съгласно REACH и RoHS, моля, посетете нашия уебсайт <http://consumer.huawei.com/certification>.

## Съответствие с нормативните изисквания на Европейския съюз

### Декларация

С настоящото Huawei Technologies Co., Ltd. декларира, че това устройство B311-221 е в съответствие с основните изисквания и другите приложими разпоредби на Директива 2014/53/EU.

Най-новата и валидна версия на Декларация за съответствие може да се види на <http://consumer.huawei.com/certification>.

Това устройство може да работи във всички държави-членки на ЕС.

Спазвайте националните и местни разпоредби там, където се използва устройството.

Това устройство може да бъде ограничено за употреба, в зависимост от местната мрежа.

### Ограничения в обхвата 2,4 GHz:

**Норвегия:** Този подраздел не се прилага за географския район в радиус от 20 км от центъра на Ни-Алесунд.

## Продуктова информация във връзка с ErP

Huawei Technologies Co., Ltd. с настоящото декларира, че неговите продукти отговарят на Директивата за продуктите, свързани с електропотреблението (ErP) 2009/125/EO. За подробна информация относно ErP и ръководствата за потребителите, изисквани според Регламент на Европейската комисия, посетете: <http://consumer.huawei.com/en/certification>.

## Честотни ленти и мощност

(а) Честотни ленти, в които работи радиооборудването: Някои ленти могат да не бъдат достъпни във всички страни или всички области. Моля, свържете се с местния мрежов оператор за повече подробности.

(б) Максимална мощност на радиочестотата, предавана в честотните линии, в които работи радиооборудването: Максималната мощност за всички линии е по-малка от най-високата гранична стойност, посочена в съответния хармонизиран стандарт.

Номиналните граници на честотните линии и мощността на предаване (излъчена и/или проведена), приложими за това радиооборудване, са следните: GSM 900: 36 dBm, GSM 1800: 33 dBm, WCDMA 900/2100: 25.7 dBm, LTE Band 1/3/7/8/20/38: 25.7 dBm, Wi-Fi 2.4G: 20 dBm.

## Информация относно аксесоари и софтуера

Някои аксесоари се предлагат като опция в определени страни или региони. Опционалните аксесоари могат да бъдат закупени от лицензиран търговец според необходимостта. Препоръчват се следните аксесоари:

Адаптери: HW-120100X01 (X представлява различните типове използвани щепсели, които могат да бъдат или C, U, J, E, B, A, I, R, Z, или K, в зависимост от вашия регион)

Софтуерната версия на продукта е 10.0.1.1 (H187SP2C00). Производителят ще пуска актуализации на софтуера за коригиране на грешки или подобряване на функции след пускане на продукта на пазара. Всички версии на софтуера, предоставени от производителя, са проверени и отговарят на съответните правила.

Всички RF параметри (напр., честотен обхват и изходна мощност) не са достъпни за потребителя и той не може да ги променя.

За най-новата информация относно аксесоарите и софтуера, моля, вижте Декларацията за съответствие на <http://consumer.huawei.com/certification>.

Посетете <http://consumer.huawei.com/en/support/hotline> за актуална информация за „горещата линия“ и имейл адреса за поддръжка във вашата държава или регион.